

Tableau de bord du développement durable – édition 2020

Objectif 11 – Villes et communautés durables

Faire en sorte que les villes et les développements humains soient ouverts à tous, sûrs, résilients et durables

Pourquoi cet objectif ?

Le dynamisme démographique qui caractérise la région est, comme en France, surtout porté par les grandes aires urbaines. Il est donc important que des pratiques efficaces de planification et de gestion urbaines soient mises en place pour faire face aux défis posés par l'urbanisation. Il faut en effet que les villes continuent de générer des emplois et de la prospérité, sans grever les sols et les ressources naturelles, en gérant les problématiques de logements, de pollution de l'air et de gestion des déchets.

La gestion économe de l'espace et la lutte contre l'étalement urbain sont inscrits dans le plan national Biodiversité 2018 avec un objectif de zéro artificialisation nette. Ces enjeux sont connexes aux problématiques d'offre en logements dans les zones denses ou à densifier, qui sont abordées dans le cadre de la loi logement de 2018 (loi ELAN). Les déplacements domicile-travail sont partie intégrante de l'aménagement du territoire et des politiques de réduction de la pollution de l'air. La loi d'orientation des mobilités vise notamment à privilégier les transports doux et décarbonés. Ces enjeux sont repris à l'échelle de l'Occitanie dans le cadre du Schéma régional d'aménagement, de développement durable et d'égalité des territoires (SRADDET).

Étalement urbain et densité urbaine

1 La tache urbaine progresse partout en Occitanie et fortement

Taux d'urbanisation en 2015, évolution de la surface de la tache urbaine entre 2005 et 2015 (en %) et surface urbanisée par logement supplémentaire (en m²) entre 2005 et 2015 en Occitanie

| | Taux d'urbanisation en 2015 (%) [*] | Évolution de la surface de la tache urbaine entre 2005 et 2015 (%) | Surface urbanisée par logement supplémentaire entre 2005 et 2015 (m ²) |
|--|--|--|--|
| Occitanie | 4,2 | + 14,5 | 797 |
| <i>dont littoral</i> ** | 8,3 | + 11,4 | 375 |
| Ariège | 2,4 | + 12,2 | 1 245 |
| Aude | 3,0 | + 17,3 | 860 |
| Aveyron | 2,4 | + 13,1 | 1 448 |
| Gard | 6,2 | + 14,2 | 791 |
| Haute-Garonne | 9,0 | + 14,7 | 575 |
| <i>dont Toulouse Métropole</i> | 38,2 | + 11,0 | 249 |
| Gers | 3,0 | + 14,2 | 1 610 |
| Hérault | 6,1 | + 14,3 | 449 |
| <i>dont Montpellier Méditerranée Métropole</i> | 22,1 | + 11,5 | 226 |
| Lot | 3,2 | + 14,4 | 1 637 |
| Lozère | 1,2 | + 13,8 | 1 403 |
| Hautes-Pyrénées | 3,4 | + 12,7 | 982 |
| Pyrénées-Orientales | 4,2 | + 14,3 | 549 |
| Tarn | 4,9 | + 14,1 | 1 436 |
| Tarn-et-Garonne | 5,3 | + 17,3 | 1 441 |

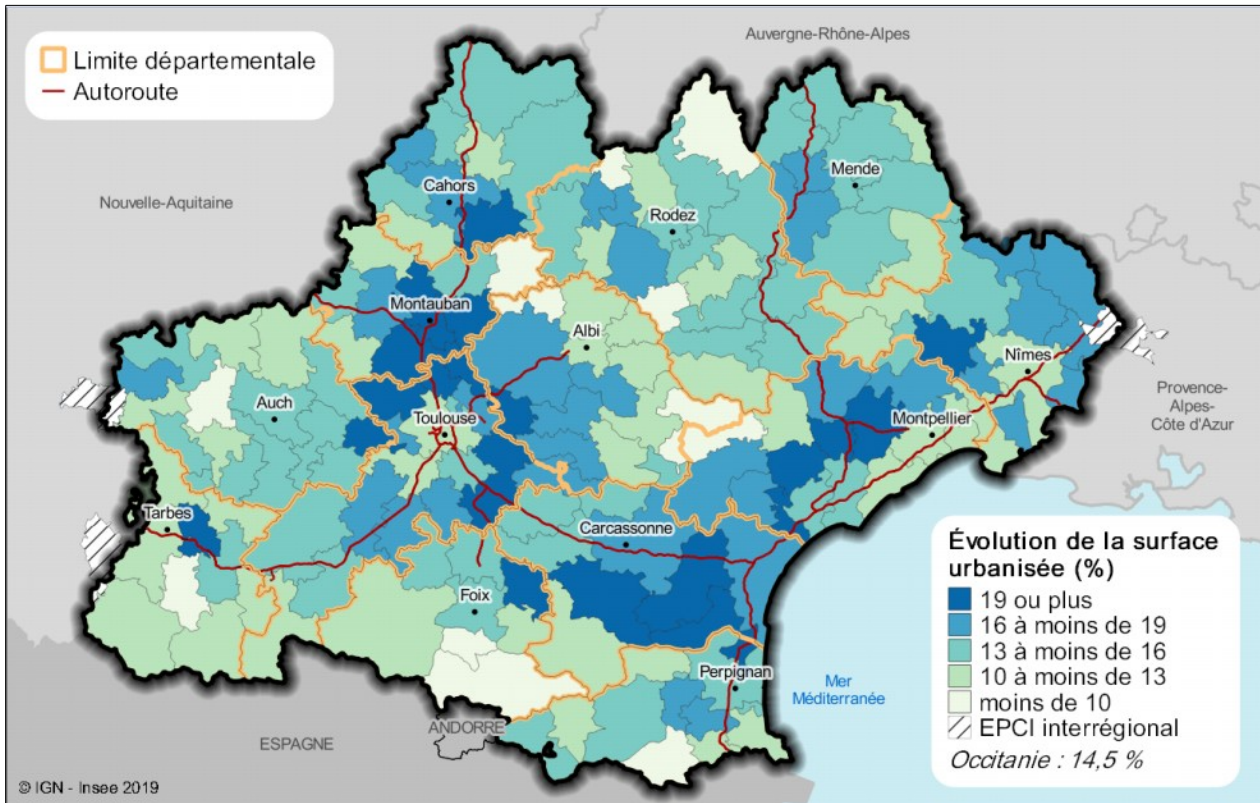
* Part du territoire occupée par la tache urbaine

** Communes du littoral languedocien soumises à la loi Littoral

Source : DGFIP-DREAL, fichiers fonciers 2016

2 Densification autour des métropoles – Étalement urbain autour de certaines villes moyennes

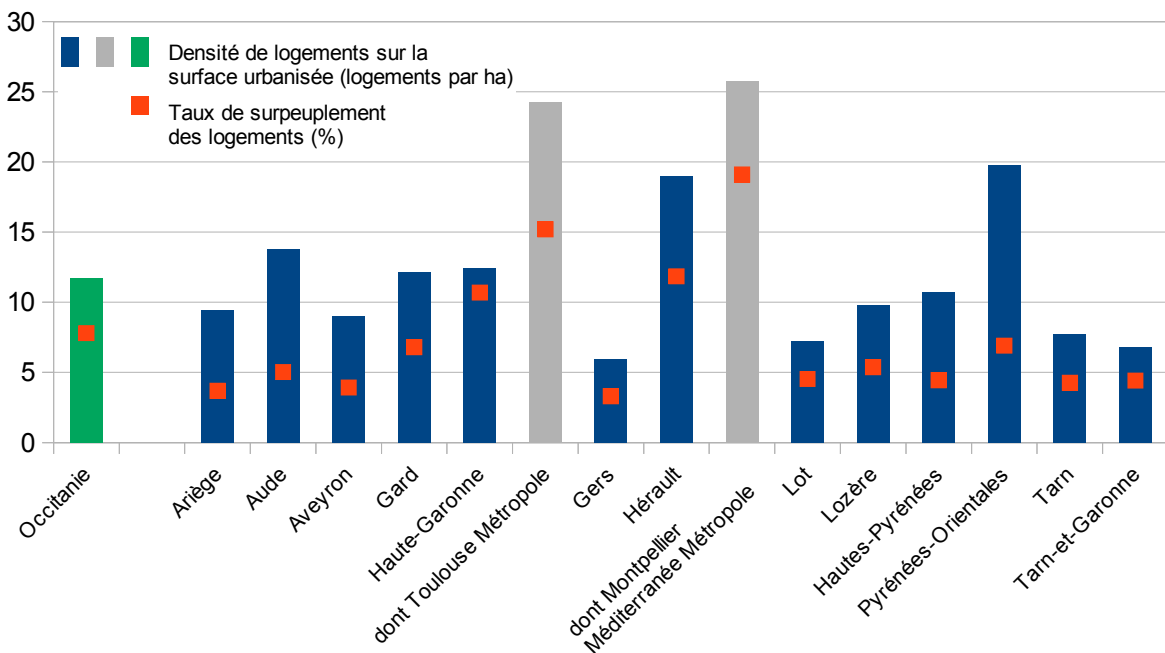
Évolution de la tache urbaine entre 2005 et 2015 par EPCI d'Occitanie



Source : DGFIP-DREAL, fichiers fonciers 2016

3 Des logements denses sur le littoral et surpeuplés en zone urbaine

Densité de logements (logements/ha) et taux de surpeuplement des logements (en %) en 2015 en Occitanie



Sources : DGFIP-DREAL, fichiers fonciers 2016 - Insee, recensement de la population 2015

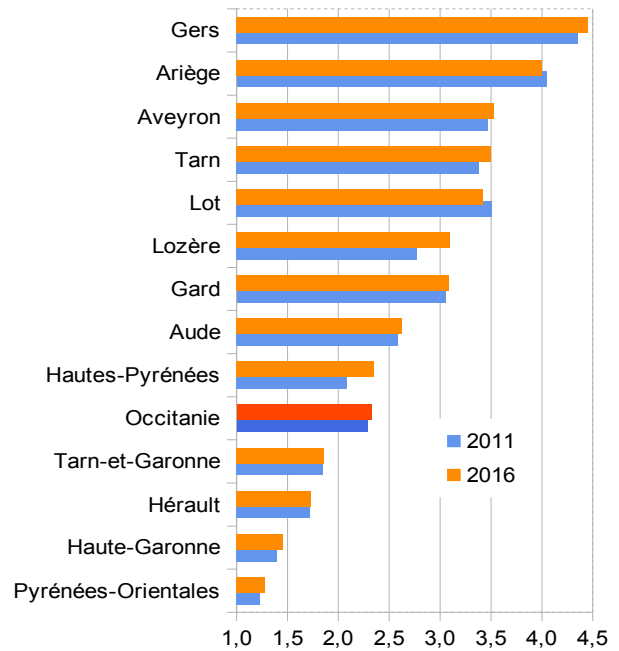
Déplacements domicile-travail

4 La moitié des actifs allant au travail en voiture parcourent moins de 9,3 km... ... 2 % résident à plus d'une heure de lieu de travail en Occitanie en 2016

Distance médiane de déplacement pour les navetteurs en 2011 et 2016 (en km et mn)

| | Distance médiane en kilomètres | | en minutes | |
|---------------------|--------------------------------|------------|------------|-----------|
| | 2011 | 2016 | 2011 | 2016 |
| Ariège | 8,6 | 8,8 | 11 | 11 |
| Aude | 6,7 | 7,5 | 11 | 11 |
| Aveyron | 6,9 | 7,4 | 12 | 12 |
| Gard | 9,1 | 9,6 | 14 | 15 |
| Haute-Garonne | 11,1 | 11,1 | 17 | 18 |
| Gers | 10,7 | 11,4 | 13 | 14 |
| Hérault | 8,1 | 8,4 | 13 | 14 |
| Lot | 8,1 | 8,3 | 11 | 11 |
| Lozère | 5,9 | 5,9 | 9 | 9 |
| Hautes-Pyrénées | 7,5 | 7,5 | 12 | 12 |
| Pyrénées-Orientales | 7,0 | 7,4 | 12 | 12 |
| Tarn | 7,9 | 9,0 | 12 | 13 |
| Tarn-et-Garonne | 9,4 | 10,7 | 13 | 13 |
| Occitanie | 9,0 | 9,3 | 13 | 14 |

Part des déplacements domicile-travail de plus d'une heure (%)

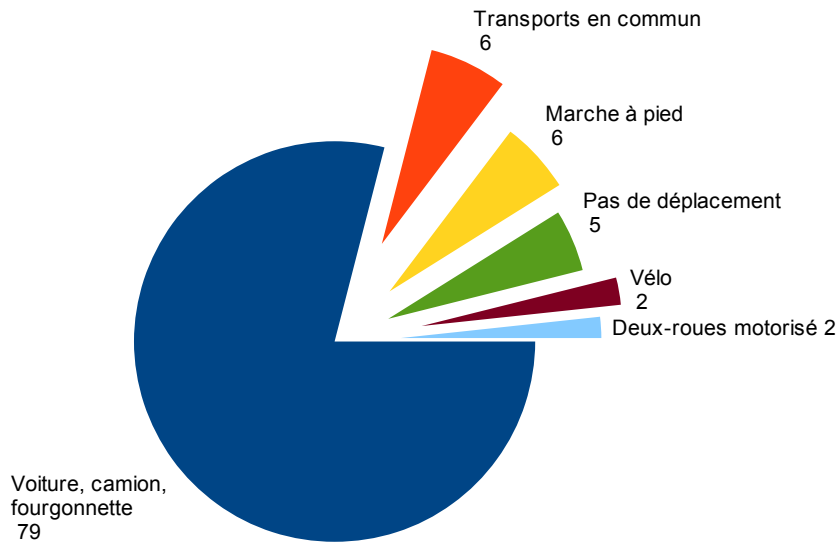


Champ : ensemble des actifs allant travailler en voiture et résidant à moins de 200 km de leur lieu de travail

Source : Insee, recensements de la population 2011 et 2016

5 Une utilisation massive de la voiture pour se rendre au travail

Répartition du mode principal de déplacement domicile-travail en Occitanie en 2015 (en %)



Champ : personnes âgées de 15 à 74 ans ayant un emploi ou en apprentissage

Source : Insee, enquête annuelle de recensement 2015

6 Des cyclistes au cœur des pôles urbains

Part des actifs utilisant principalement le vélo pour se rendre au travail en 2015 (en %)

| Type d'espace | Part des actifs allant au travail à vélo (%) | |
|------------------------------------|--|-----------------------|
| | Occitanie | France métropolitaine |
| Centres de grands pôles urbains | 4,7 | 4,2 |
| Toulouse | 7,2 | /// |
| Montpellier | 6,4 | /// |
| Nîmes | 3,2 | /// |
| Perpignan | 2,2 | /// |
| Banlieues de grands pôles urbains | 1,9 | 1,7 |
| Couronnes des grands pôles urbains | 0,9 | 0,8 |
| Autres pôles | 2,3 | 2,1 |
| Autres couronnes | 0,6 | 0,8 |
| Communes isolées | 0,8 | 1,1 |
| Total | 2,2 | 2,0 |

Champ : personnes âgées de 15 à 74 ans ayant un emploi ou en apprentissage

Source : Insee, enquête annuelle de recensement 2015

Qualité de l'air

7 Vingt kilogrammes de polluants atmosphériques émis par habitant

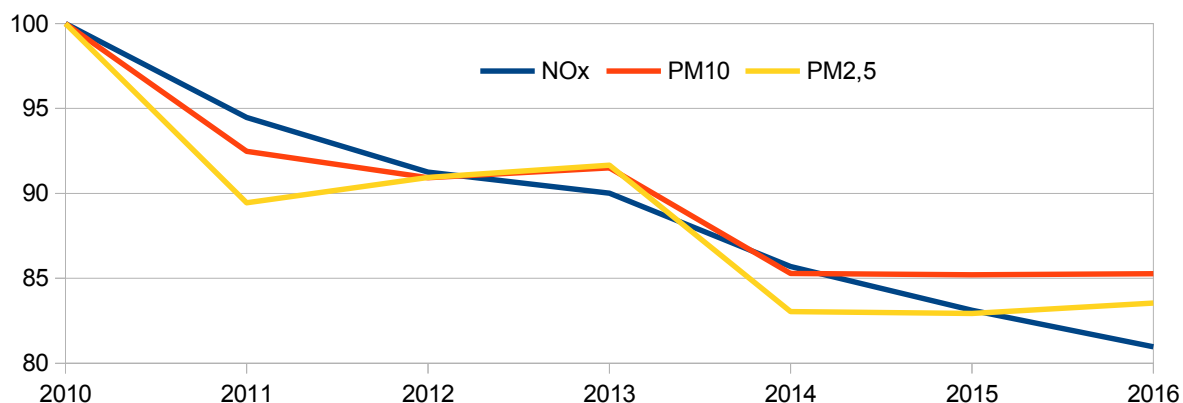
Émissions des principaux polluants atmosphériques en 2016 en Occitanie

| | Oxydes d'azote (NOx) | | Particules fines (PM10) | | Particules fines (PM2,5) | |
|---------------------|----------------------|-----------------------------|-------------------------|-----------------------------|--------------------------|-----------------------------|
| | Émissions (tonnes) | Émissions par habitant (kg) | Émissions (tonnes) | Émissions par habitant (kg) | Émissions (tonnes) | Émissions par habitant (kg) |
| Occitanie | 76 922 | 13 | 26 113 | 4 | 16 662 | 3 |
| Ariège | 1 860 | 12 | 1 031 | 7 | 744 | 5 |
| Aude | 7 140 | 19 | 1 739 | 5 | 1 027 | 3 |
| Aveyron | 4 855 | 17 | 1 804 | 6 | 1 283 | 5 |
| Gard | 10 407 | 14 | 2 164 | 3 | 1 470 | 2 |
| Haute-Garonne | 16 820 | 12 | 5 390 | 4 | 3 462 | 3 |
| Gers | 3 096 | 16 | 2 853 | 15 | 1 257 | 7 |
| Hérault | 12 215 | 11 | 2 617 | 2 | 1 757 | 2 |
| Lot | 3 039 | 18 | 1 262 | 7 | 890 | 5 |
| Lozère | 1 624 | 21 | 474 | 6 | 330 | 4 |
| Hautes-Pyrénées | 2 817 | 12 | 1 366 | 6 | 955 | 4 |
| Pyrénées-Orientales | 4 625 | 10 | 1 279 | 3 | 894 | 2 |
| Tarn | 4 634 | 12 | 2 314 | 6 | 1 488 | 4 |
| Tarn-et-Garonne | 3 791 | 15 | 1 819 | 7 | 1 104 | 4 |

Sources : Atmo Occitanie - Inventaire régional spatialisé des émissions - V2.3 ; Insee, recensement de la population 2016

8 Une tendance à la baisse des émissions des principaux polluants atmosphériques

Émissions des principaux polluants atmosphériques entre 2010 et 2016 en Occitanie (base 100 en 2010)



Source : Atmo Occitanie - Inventaire régional spatialisé des émissions - V2.3

9 L'émission des principaux polluants atmosphériques à la baisse dans tous les départements

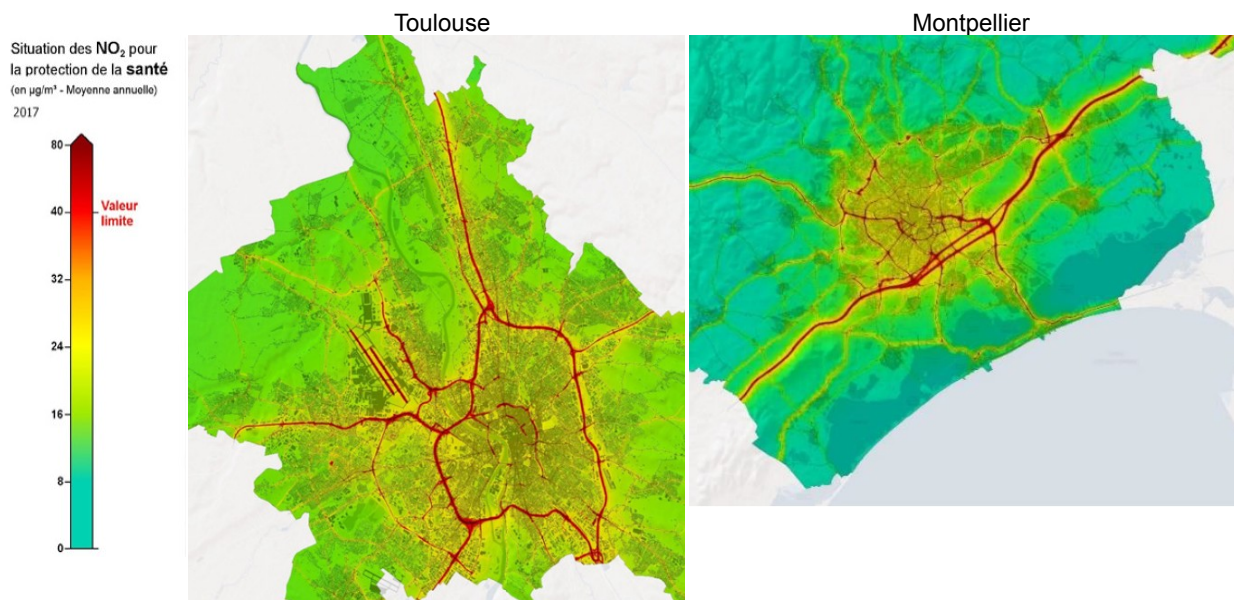
Évolution des émissions entre 2010 et 2016 en Occitanie (en%)

| | NOx | PM10 | PM2,5 |
|---------------------|---------------|---------------|---------------|
| Occitanie | - 19,0 | - 14,7 | - 16,5 |
| Ariège | - 18,2 | - 10,6 | - 12,5 |
| Aude | - 22,0 | - 18,7 | - 20,4 |
| Aveyron | - 19,9 | - 13,8 | - 16,2 |
| Gard | - 19,8 | - 21,8 | - 21,6 |
| Haute-Garonne | - 14,2 | - 11,3 | - 14,2 |
| Gers | - 28,8 | - 11,8 | - 14,5 |
| Hérault | - 20,1 | - 16,8 | - 18,7 |
| Lot | - 21,3 | - 16,6 | - 17,3 |
| Lozère | - 21,2 | - 19,8 | - 20,0 |
| Hautes-Pyrénées | - 19,0 | - 16,6 | - 15,3 |
| Pyrénées-Orientales | - 20,2 | - 13,9 | - 17,5 |
| Tarn | - 15,6 | - 11,8 | - 13,9 |
| Tarn-et-Garonne | - 18,2 | - 15,9 | - 15,2 |

Source : Atmo Occitanie - Inventaire régional spatialisé des émissions - V2.3

10 Les zones à proximité des principaux axes routiers exposées au-delà des valeurs limites pour la protection de la santé

Concentration en dioxyde d'azote (NO₂) dans les deux principales agglomérations de la région Occitanie en 2017



Licence : CC-BY-SA

Source : open data Atmo Occitanie <http://data-atmo-occitanie.opendata.arcgis.com/>

Pertinence des indicateurs, méthodologie

Les indicateurs de consommation d'espace choisis sont issus de calculs de surfaces de **la tache urbaine** à partir de fichiers fonciers. Ils s'apprécient en évolution sur 10 ans et illustrent les phénomènes d'étalement ou à l'opposé de densification urbaine, très disparates entre territoires.

La superficie des **taches urbaines** est calculée par la Dreal Occitanie à partir des fichiers fonciers. Pour une année donnée, la méthode consiste à approcher la surface urbanisée à partir des parcelles bâties cadastrées, selon la date de construction des logements ou locaux d'activité. Après avoir transformé les parcelles bâties en disques de même surface, une dilatation de 30 mètres a été appliquée à chaque disque puis, après union des disques ainsi dilatés, une érosion de 30 mètres a été mise en œuvre sur le pourtour ainsi obtenu. Cette dilatation/érosion permet de définir les zones d'influence urbaine en prenant notamment en compte les voiries à l'intérieur des taches. Les surfaces urbaines ainsi constituées sont ensuite mesurées par commune. Ainsi, il est possible de retracer la progression de l'urbanisation au sein d'un territoire.

La **densité de logements** d'une zone donnée correspond au ratio entre le nombre de logements et la surface de la tache urbaine dans la zone.

Un logement est surpeuplé lorsqu'il ne propose pas suffisamment de pièces au regard de la composition du ménage qui l'habite. Par exemple, un logement d'une ou deux pièces abritant un couple ou un adulte avec un enfant est considéré sur-occupé. Les logements dans lesquels réside une seule personne sont exclus du champ de cet indicateur.

Les indicateurs relatifs aux **déplacements domicile-travail** portent sur les actifs ayant un emploi. Sont appelés « navetteurs » ceux qui ne travaillent pas dans leur commune de résidence.

La qualité de l'air est appréciée au travers de l'émission des principaux polluants atmosphériques. **Les oxydes d'azote (NOx)** favorisent la formation d'ozone dans les basses couches de l'atmosphère et peuvent provoquer des difficultés respiratoires. Ils regroupent essentiellement deux molécules, le monoxyde d'azote (NO) et le dioxyde d'azote (NO₂). **Les particules fines (PM10 et PM2,5)** sont des polluants qui pénètrent d'autant plus profondément dans l'appareil respiratoire que leur diamètre est faible : PM 10 au diamètre inférieur à 10 micromètres et PM2,5 au diamètre inférieur à 2,5 micromètres.

Pour en savoir plus

La consommation d'espace en Occitanie, DREAL octobre 2018 : <http://www.occitanie.developpement-durable.gouv.fr/gestion-econome-de-l-espace-r8278.html>

L'air en Occitanie 2018, ATMO <https://atmo-occitanie.org/bilan-regional-de-la-qualite-de-lair-en-2018>